



Piteå Kommun
Barn och Utbildning

Kvalitetsredovisning läsåret 2009-2010

Fordonsprogrammet - Industriprogrammet
och Gymnasiesärskolan



20101001
Klas Lund
Rektor

Innehåll

ANALYS OCH BEDÖMNING AV MÅLUPPFYLLELSE I VERKSAMHETEN SOM HELHET	1
ELEVERNAS BETYG	1
ELEVENS INRIKTNINGSVAL PÅ FORDONSPROGRAMMET	1
PERSONAL	2
PEDAGOGISKA FÖRUTSÄTTNINGAR	2
ALLMÄNT	2
PRIORITERADE OMRÅDEN INFÖR NÄSTA LÄSÅR	2
GRUNDFAKTA OCH FÖRUTSÄTTNINGAR FÖR REKTORSOMRÅDETS MÅLUPPFYLLELSE	3
STYRANDE DOKUMENT	3
PROFIL	3
ELEVSITUATION	3
PERSONALSITUATION	4
PEDAGOGISKA FÖRUTSÄTTNINGAR	4
EKONOMISKA RESURSER	5
LEDNING AV VERKSAMHETEN	5
KVALITETSARBETE UNDERLAG FÖR KVALITETSBEDÖMNING	7
ELEVHÄLSOSAMTAL	7
SKOLSTARTSSAMTAL	7
KICK-OFF MED SAMTLIGA ÅRSKURS 1 KLASSER PÅ GYMNASIET	7
UTVECKLINGSGRUPPENS ARBETE	7
PERSONLIGT 2009 ÅRLIG ELEVENKÄT FÖR ELEVER I ÅRSKURS 2	8
RESULTAT OCH MÅLUPPFYLLELSE I FÖRHÅLLANDE TILL NATIONELLA MÅL	9
KUNSKAPER	9
NORMER OCH VÄRDEN	11
ELEVERNAS ANSVAR OCH INFLYTANDE	14
UTBILDNINGSVÄL - ARBETE OCH SAMHÄLLSLIV	16
BEDÖMNING OCH BETYG	18
UPPFÖLJNING AV LIKABEHANDLINGSPLANEN	20
TABELLBILAGOR	21

Analys och bedömning av måluppfyllelse i verksamheten som helhet

Elevernas betyg

Läsåret 09/10 har totalt 50 av 54 avgångselever lyckas uppnå ett slutbetyg. Visst kan man anse att det är fyra elever för mycket. Det som dock inte syns i betygen är att 25 av dessa elever hade med sig en KES från grundskolan och ansågs ha uppenbara studiesvårigheter i ett eller flera ämnen.

Utifrån den utgångspunkten så anser jag att årets resultat får ses som en framgång och ett erkännande för lärarnas och elevvårdspersonalens enträgna insatser.

För avgångseleverna på IP har meritvärdet (ungefär snittavgångsbetyget) stigit något de tre senaste åren. Från 12,623(2008) till 12,760(2010). Detta trots att medianvärdet vid antagning till åk1 sjunkit från 191p(2005) till 182(2007).

Motsvarande jämförelse för FP är att meritvärdet sjunkit från 12,193 till 12,082.

Medianvärdet för dessa elever vid antagning till åk1 har stigit från 180p till 189p.

Några slutsatser som kan dras är att det ökande sökandetrycket inte märkbart har påverkat antagningspoängen. Det är ju annars logiskt att tänka sig att fler elever som söker ger ett högre medianvärde. Nu verkar det snarare ha varit så att fler elever har siktat in sig på vad som krävs för att komma in på programmen och fler elever har hamnat närmare medianvärdet.

Eftersom meritvärde och antagningspoäng under dessa år bara marginellt har rört sig så är det svårt att dra några långtgående slutsatser här.

Det ämne som rektorsområdet har flest IG i är Engelska A. Här är det 14 % (4 st) på FP och 12 % (3 st) på IP som har ett IG i sitt betyg. Enligt timplanen går kursen under årskurs 1 och 2. De elever som då inte har nått målen har erbjudits en förlängning av Engelska A kursen. KES överlämningarna visade att 11 elever hade specifika svårigheter i engelska och läst i liten grupp.

Elevers inriktningsval på Fordonsprogrammet

Vi har under flera år haft ett större söktryck på Transportinriktningen än på Personbilsinriktningen. Det senaste året sökte 27 av våra 32 elever Transport i 1:a hand och vi kan ta emot 16 elever. Min personal menar att delar av detta delvis kan förklaras av att B-körkortet inte ingår i personbilsinriktningen. Det är naturligtvis så att detta till viss del är en kostnadsfråga för kommunen.

För en elev som ska göra ett aktivt val kan B-körkortet vara det som faller avgörandet vid val av inriktning trots att innehållet i Personbilsinriktningen i övrigt är det som eleven vill ha. Vi har även ett antal elever varje år söker annan kommun för att de inte kommit in på Transport.

Det finns enligt min mening sakliga skäl till att erbjuda de elever som går inriktningen Personbilsteknik B-körkortet. I utbildningen ingår det att ta hand om kundbilar både på skolan och ute på företag. Det skulle gå smidigare om eleven själv kunde köra in bilarna från parkeringen och in i verkstaden och sedan själva provköra de reparerade fordonen.

Personal

Personalrekryteringen bland yrkeslärarna är ett växande problem. Trots att insatser gjorts under de senaste åren så har vi svårigheter att få in behörig personal. Det gäller såväl vid längre som kortare rekryteringsbehov. Speciellt besvärligt är det på IP och på FPT5.

Kommunen har ett ambitionsmål som lyder ”Heltid en rättighet, deltid en möjlighet”. På området finns 11 deltidsanställda. De allra flesta är elevassistenter. Min strävan är att minska deltidsanställningarna men problemet är att eleverna normalt är ca.25-30 timmar/vecka och elevassistenter ska följa eleverna. Det har lett till att anställningarna ofta stannat vid 75 %. Jag måste utgå ifrån verksamhetsbehov.

Pedagogiska förutsättningar

Ett nytt äskande av datorer till lärare är inlämnat på BUN nivå. Besked kommer troligen efter årsskiftet.

Elevminskningen på gymnasieskolan kan även förbättra tillgången till datorer för våra inskrivna elever.

Allmänt

Industriprogrammet har under ett flertal år enbart haft intagna pojkar. I år har en tjej också blivit intagen. Det behövs dock mer genomgripande insatser både från skolan och från industrin för att få fler tjejer att söka till industriprogrammet.

Några guldkorn från det gångna läsåret

- ❖ Den allmänna stämningen och trivseln som finns inom rektorsområdet.
- ❖ Planering och genomförande av en regiontävling i svetsning genomfördes på Strömbacka. Strömbackas elev Robert Larsson Rantavaara vann denna regiontävling.
- ❖ Även på Transport deltog en elev i en regionfinal som genomfördes i Vänes. Även han vann tävlingen.
- ❖ UF på IP som resulterade i en diktbok.
- ❖ Teambuildningen för gysärs elever i årskurs 1-2 och resan till Koskivaara med gysärs elever i årskurs 3-4.

Prioriterade områden inför nästa läsår

Kommande läsår vill vi fokusera på följande;

- ✚ Att fortsätta utvecklingsarbetet med utvecklingsgruppen. IUP (Individuell UtvecklingsPlan) är ett område som vi fortsätter arbeta med.
- ✚ Vi startar upp ett specialutformat program under benämningen Estet-Media programmet på gysär. Det innebär att nuvarande Handel-Administration-Media programmet successivt avvecklas.
- ✚ Planering och information av gy11.
- ✚ Förberedelser inför en start av Teknik College.
- ✚ Förberedelser inför start av vår nya moderna träutbildning.

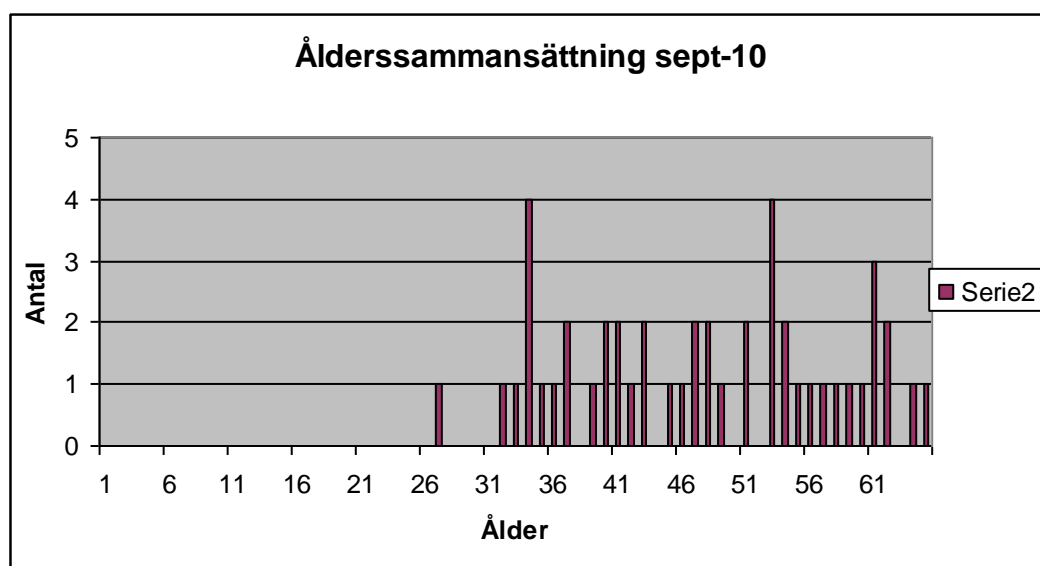
Personalsituation

Personalbemanningen är väl anpassad till det uppdrag vi har både inom gymnasieskolan och inom gymnasiesärskolan.

På personalsidan inom rektorsområdet finns det nu i sept-10 totalt 51 personer. Omvandlar man detta till heltidstjänster finns det 44,6 heltidstjänster på området. En person har varit föräldraledig under delar av förra läsåret. Sjukfrånvaron är låg på rektorsområdet.

Antal undervisande lärare inom FP och IP är nu i sept. 20 stycken och inom gysär 14 stycken.

Ålderssammansättningen inom rektorsområdet var i sept.10 följande; Medianåldern var för all personal 45,5 år. Medianåldern på IP;s yrkeslärare är 56,6 år, på FP;s yrkeslärare är 53,3 år och på Gysärs lärare 46 år. Åldersfördelningen presenteras närmare i tabell 5.



Tabell - Ålderssammansättning inom rektorsområdet, sept-10

Pedagogiska förutsättningar

Elever

Överlämning från grundskolan, KES:ade elever

Av våra avgångselever juni10 på FP i år hade 15 elever (47 %) en KES från grundskolan.

Dvs. grundskolan ansåg att 15 elever var elever i behov av skärskilt stöd. Motsvarande på IP var att 10 elever (36 %) hade en KES med sig från grundskolan.

Personal

Samtliga lärare som undervisar på gymnasieskolan har pedagogisk utbildning och är behöriga. På Gysär är 13 av 14 behöriga.

Utrustning

Under senaste året har investeringssatsningar gjorts på IP och FPTs. Detta i en plan som sträcker sig över 4 år. Det är ett lyft för verksamheten och ger förutsättningar för fortsatt bra kvalitet på yrkeskurserna.

Datortillgången upplevs fortfarande av många som begränsande. Dels har vi inte en dator/elev dels har vi inte en dator/lärare.

Stödverksamhet

Fordons- och industriprogrammet

Förutom lärarnas stödinsatser finns det på området ett elevvårdsteam som fångar upp studiemässiga, sociala och medicinska problem som mentorerna signalerar att de behöver assistans med. Teamet består av specialpedagog, kurator, skolsköterska, studie- och yrkesvägledare och rektor. Specialpedagogen genomför och sammanställer tester och utredningar dessutom finns hon tillgänglig för handledning åt lärarna och eleverna med särskilda behov.

På IP-PRIV:en finns en elevassistent som hjälper läraren i undervisningssituationen men finns även till för eleven under raster och förflyttningar.

Gymnasiesärskolan

Personalsituationen är anpassad till gruppstorleken. Detta omfattar både lärare/specialpedagoger och elevassistenter.

Lokaler

Samtliga gymnasieinriktningar har lokaler som är anpassade för respektive verksamheter. En viss "trångboddhet" finns på Industriprogrammet eftersom programmet har utökats i elevantal för att svara upp mot elevansökningarna. Avsaknaden av grupprum upplevs dock som ett hinder.

På Gymnasiesärskolan är lokalerna begränsade och detta påverkar i viss mån det pedagogiska upplägget. Under vårterminen har delar av elevuppehållsrummet och biutrymmen gjorts om till ett rum där estetisk verksamhet kan bedrivas.

Ekonomiska resurser

Budget för 2009:	23.382.000 kr
Utfall:	23.446.000 kr

Utifrån resultatet har ett överdrag på ca 64 000 kr gjorts. Orsaken till detta är att området har belastats med hela kostnaden för en kurator trots att kuratorn var verksam 45 % i annat rektorsområde. Tar man hänsyn till detta så uppvisar rektorsområdet ett utfall på 23.359.000 kr. dvs resultatet visar ett överskott på 23 000 kr.

Ledning av verksamheten

I min roll som ledare är det eleverna som står i fokus. Det är deras rättigheter och studieframgångar som bör prioriteras. Men det är även viktigt att personalen på området upplever att de har ett utmanande och stimulerande arbete. Om jag som ledare lyckas med detta så ökar även möjligheterna till goda resultat för eleverna.

Att jobba professionellt kring eleven är en hörnpelare för att främja goda studieresultat. Vårt uppdrag är att ge eleven kunskaper och en människosyn som vi själva tror på. Vi får ett framtida samhälle som bottnar i vad vi gör idag.

Som stöd för ledningsarbetet finns följande formella arbetsgrupper:

Ledningsgruppen som träffas torsdagar varje vecka. Gruppen består av samtliga sex rektorer samt gymnasierektor och planerare för skolan. Här behandlas gemensamma övergripande organisations- och policyfrågor av mer strategisk karaktär. Även aktuella informationsfrågor tas upp. En värdefull grupp för mig som ledare.

Arbetsplatsträffar hålls var fjärde vecka med personalen inom sektorn. Rektor leder oftast arbetsplatsträffen, men ibland är den lokala fackliga samverkansgruppen delaktig. Den rymmer både information från rektor och personal, samt dialog kring aktuella pedagogiska frågor. Arbetsplatsträffen är beslutande organ och en del i samverkansavtalet. Inför varje arbetsplatsträff genomförs en samverkan med den lokala fackliga samverkansgruppen.

Utvecklingsgruppen består också utöver rektor av lärarrepresentanter för programlagen samt representant från elevvårdsteamet. Gruppen initierar och planerar utvecklingsfrågor och utvärderingsprocedurer.

Elevvårdskonferenser genomförs varannan vecka. Där behandlas elevers studiesvårigheter och beslut fattas om vilka åtgärder som ska vidtas. I elevvårdskonferensen medverkar rektor, berörd mentor, skolsköterska, kurator, specialpedagog och studie- och yrkesvägledare. Vid behov inbjuds föräldrar. Den elevsociala personalen har ett kontinuerligt samarbete med mentor och lärare.

Mentorsarbetet är en viktig del i verksamheten. Antalet mentorer i klasserna varierar mellan programmen. Mentor har vi minst en i varje klass men det finns även klasser som har två mentorer. Varje klass har haft mentorstid minst en gång per vecka. Tiden används för information, klassråd, diskussioner kring gemensamma angelägna frågor, frågor som rör elevinflytande, gruppstärkande aktiviteter, mm. Mentor har utvecklingssamtal med sina elever en gång per termin, eller oftare vid behov, i de flesta fall tillsammans med elevernas vårdnadshavare.

Lokal facklig samverkan sker en gång per månad, strax före arbetsplatsträffen. Här samtalas kring de frågor som ska behandlas på arbetsplatsträffen och vi samtalar kring frågor som rör arbetsmiljö, arbetsförhållanden fortbildningsbehov mm.

Lokala elevrådet består av tre representanter från IP, tre elever från FP samt två elever från gysär. Vi har haft en relativt god närvaro på våra möten. Elevrådet träffas löpande 2-3 gånger per termin och de tar upp angelägna frågor. En central elevkår finns också på Strömbacka som tar upp frågor som rör hela gymnasieskolan.

Kvalitetsarbete

Underlag för kvalitetsbedömning

Som underlag för att bedöma kvaliteten i verksamheten används ett flertal instrument såsom upprättande och uppföljning av lokala arbetsplaner, elevutvärderingar, personalutvärderingar, enkäter, självvärderingar, samtal i olika grupperingar mm.

Elevhälsosamtal

Skolsköterskan har genomfört hälsosamtal med samtliga klasser i årskurs ett.

Skolstartssamtal

Kuratorn har genomfört skolstartssamtal med samtliga elever i årskurs ett. Syftet med detta är att på ett tidigt stadium fånga upp faktorer som är viktiga för elevens studier för att snabbt kunna sätta in rätt resurser. Efter genomförda samtal har kuratorn återkopplat till berörda mentorer.

Kick-off med samtliga årskurs I klasser på gymnasiet

Även detta läsår genomförde vi en kick-off ½- dag för våra nya FP och IP klasser. Dagen leds av rektor och elevvårdsteamet.

Vi förlade dessa dagar till Lilla Herrgård´n på skolområdet. Innehållet under ½ dagen inleds med en hälsosam frukost. Därefter genomförs en ”lära känna” övning. Sedan tar skolsköterskan upp områdena ”kost-sömn-hygien”. Efter en paus fortsätter dagen med en värderingsövning. Därefter behandlas elevernas studier här på Strömbacka och varje elev får en utskrift av deras studieplan. Sedan avslutar rektor med ett avsnitt ”Det har betydelse vad du gör”. Efter en kort utvärdering avslutas dagen och eleverna går på lunch.

Det finns flera värden med denna dag. Eleven får tidigt en närmare kontakt med elevhälsan och rektor. Eleven får tidigt verktyg för att lyckas i sina studier. Eleven får information om vilka regler som gäller på Strömbacka mm.

Utvecklingsgruppens arbete

Utvecklingsgruppen har påbörjat arbetet med införandet av en IUP för varje elev på området. Under läsåret har gruppen vidareutvecklat mentorspärmen både innehållsmässigt och tekniskmässigt. Den finns numera på ett usb-minne så att den lätt kan uppdateras.

Personligt2009 årlig elevenkät för elever i årskurs 2

Redovisar ett urval av frågor och resultat från Personligt 2009 och 2008 som gäller för rektorsområdet. Siffervärdet 1 är lägsta betyg och siffervärdet 10 är högsta betyg. Siffran inom parentes är medelvärdet på samtliga rektorsområden. Svarsfrekvensen var 30 %, en nog så låg siffra för att dra bestämda slutsatser ifrån.

	2009	2008
Hur ser du på livet nu	6,6(7,1)	7,7(7,5)
Äter lunch minst 3-4 dagar i veckan	71 % (76 %)	87 % (85 %)
Tränar minst en gång/vecka	73 %	68 %

Endast 47 % bor hos båda sina föräldrar.

90 % av eleverna anser att de har någon vuxen att prata med då de har problem.

Trivseln är hög, medelvärdet blev 7,5 på den 10-gradiga skalan.

På inflytandefrågan besvarade endast 9 % att de aktivt försökt påverka i någon samhällsfråga.

Det som är mer oroande är att 27 % av eleverna aldrig tränar på sin fritid.

De låga värdena gör att man undrar hur ungdomarna definierar fysisk aktivitet. Omklädda för idrott eller?

Kunskapsresultat

Mentorn är närmast eleven och har därför en stor del i elevens utveckling. Då en elev börjar få svårt att klara av sina studier eller börjar ha frånvaro i ett eller flera ämnen tar den undervisande läraren ett samtal med eleven. Om problemen kvarstår kopplas mentorn mer aktivt in. Mentorn hör med sina lärarkollegor och i de flesta fall räcker samtal mellan elev/vårdnadshavare och mentor. Ibland behövs elevvårdspersonalens kompetens och ibland behövs även beslut av rektor. Det är av betydelse att eleven hela tiden blir sedd, hörd och bekräftad för att utvecklas. Mentoreorna har blivit bättre på att göra en pedagogisk dokumentation kring varje enskild elev. Dock har mentoreorna ibland svårt att särskilja vad som bör dokumenteras.

Specialpedagogens roll är central då eleven trots att hon gör sitt bästa inte riktigt klarar av studietempot och de allmänna krav som ställs. Specialpedagogen sätter inga betyg utan kan neutralt föra samtal med elev/vårdnadshavare och lärarna för att på bästa sätt stödja eleven framåt i inlärningsprocessen. Oftast är det mentorn som skriver åtgärdsprogram men ibland behövs mer helhetsinformation via en kartläggning. Denna genomförs av specialpedagogen.

Även studie- och yrkesvägledarens arbete är betydelsefullt. Här finns den samlade studiebilderna över varje elev med stöd av studieplanerna.

Kurators roll är även den central. Det spelar ingen roll hur stora insatser vi tillskjuter om eleven inte är mottaglig p.g.a. sociala skäl. Eleven måste först känna sig trygg i sig själv och i sin omgivning innan studieresultat kan uppnås.

En sammanställning av elevernas samlade betygsresultat görs också centralt på skolan. Här framkommer också hur stor andel av eleverna som inte nått godkända betyg i kärnämnen.

Resultat och måluppfyllelse i förhållande till nationella mål

Kunskaper

Huvuduppgiften för de frivilliga skolformerna är att förmedla kunskaper och skapa förutsättningar för att eleverna ska tillägna sig och utveckla kunskaper. Utbildningen ska främja elevernas utveckling till ansvarskännande människor, som aktivt deltar i och utvecklar yrkes- och samhällslivet. All verksamhet i skolan ska bidra till elevernas allsidiga utveckling.

(1994 års läroplan för de frivilliga skolformerna, LPF 94)

Verksamhetens mål

Ett övergripande mål för det pedagogiska arbetet är att eleven ska fullfölja sina studier och uppnå ett slutbetyg. Vi vill även ha så få studieavbrott som möjligt. De ska även bli självständiga individer som under sin studietid utvecklat sin tankeförmåga och förvärvar grundläggande värderingar. Vi utbildar inte enbart arbetskraft, vi utbildar hela människor som ska fungera väl i vårt moderna samhälle.

Metoder för att nå målen

En tydlig och rimlig grundorganisation med bra förutsättningar är helt nödvändigt för att lyckas. Att ha en organisation som är tillåtande och som uppmuntrar till förbättringar av verksamheten är även det viktigt.

Under avsnittet kunskapsresultat finns beskrivet hur vi kontinuerligt strävar efter att göra eleven sedd, hörd och bekräftad. Ett tålmodigt, uthålligt och långsiktigt arbete ger förutsättningar för goda resultat.

Att sedan i dialogen med eleven ha ett förhållningssätt som visar att vi bryr oss och respekterar varje enskild elev. Vi vill finnas till för eleven då eleven är i behov av hjälp. Detta ger förutsättningar för att vi ska nå målen.

Vi behöver även bra instrument för uppföljningar och utvärderingar så att vi kan dra riktiga slutsatser och sedan fortsätta förbättringsarbetet.

Resultat

Det som vid den första anblicken kan vara lättast att mäta är slutbetyg och studieavbrott.

Slutbetyg FP 96 % av eleverna och IP 88 % av eleverna.

Studieavbrott

FP 27 av 32 elever gick ut med ett slutbetyg eller ett samlat betygsdokument.

IP 25 av 28 elever gick ut med ett slutbetyg eller ett samlat betygsdokument.

Det är svårare att mäta de mjuka värdena, dvs. hur självständiga eleverna blivit och om vi lyckats i värdegrundsarbetet.

Analys och bedömning av måluppfyllelse

Varje elev som gör ett avbrott pga. att vi inte gjort tillräckligt eller eleven inte orkat är ett misslyckande.

På Industriprogrammet flyttade två elever till annan kommun och en var skoltrött.

På Fordonsprogrammet är alla avbrotten förknippade med att de väljer inriktning till åk2-3 som finns i annan kommun. Det är svårare att göra något åt. Eleven har sitt fria val att välja utifrån intresse.

Om man nu har i bakhuvudet att 47 % av FP-eleverna och 36 % av IP eleverna hade med sig en KES från grundskolan och ansågs ha särskilda studiesvårigheter så anser jag att vi lyckats bra.

Utvecklingsområden / Åtgärder för förbättring

Jag ser inga självklara förbättringsåtgärder. Vi fortsätter på inslagen väg och använder hela batteriet av åtgärder samt gör mindre justeringar där det är lämpligt.

Normer och värden

Skolan ska aktivt och medvetet påverka och stimulera eleverna att omfatta vårt samhälles gemensamma värderingar och låta dessa komma till uttryck i praktisk vardaglig handling.

(1994 års läroplan för de frivilliga skolformerna, LPF 94)

Verksamhetens mål

- Alla elever upplever studiero och känner glädje, trygghet och trivsel i den dagliga verksamheten.
- Alla elever upplever att de möts med respekt och behandlas lika.
- Ingen utsätts för kränkande behandling eller mobbning.
- Alla elever bemöts på ett sätt som främjar ett jämställt liv och som motverkar traditionella könsmönster.
- Alla elever får god kunskap om hälsa, goda matvanor och om vikten av fysisk aktivitet.
- Alla elever har en sådan kunskap och självkänsla att de säger nej till tobak, alkohol och droger.

Metoder för att nå målen

Vi genomför årligen Kick-off dagar med årskurs 1 elever på FP och IP.

Här har vi hittat ett ypperligt tillfälle där vi i dialog kan samtala om hur vi ska förhålla oss så att vi tillsammans kan vara delaktiga i och skapa den undervisningssituation som både är lärande och trivsam.

Personalen agerar professionellt på ett respektfullt och lyssnande sätt. Eleven ska stå i centrum och känna sig sedd, hörd och respekterad. Vi försöker även ha roligt i en trevlig studiemiljö med eleverna. Personalen ordnar ibland elevprogramträffar över årskurserna.

Alla fall av kränkande behandling eller mobbning som kommer till vår kännedom omhändertas omgående. Vi arbetar utifrån den handlingsplan som finns utarbetad på Strömbackaskolan.

Utvecklingssamtal med elev/vårdnadshavare

Nu är det en rutin att genomföra minst ett utvecklingssamtal/termin, ibland fler.

Här tas inte enbart upp de direkta studieresultaten utan även hur de fungerar i klassen.

Det senaste året har vi koncentrerat oss kring att få eleverna att sluta röka på skolområdet. Personalen har framförallt fokuserat på området mellan hus Thor och hus Atle eftersom det området ligger i anslutning till verksamheten.

Detta är ett tålamodsprovande arbete med många bakslag, men helt klart har vi kunnat se en förbättring.

En arbetsgrupp har bildats på Strömbacka för att jobba med drogfrågor. Gruppen har utarbetat en handlingsplan som stöd för arbetet för en rökfri skola.

Både vissa lektioner och mentorstider används för att föra samtal kring rökning, alkohol och droger.

På föräldramötet i årskurs 1 tar vi alltid upp problemet med alkohol och droger och vi påtalar den viktiga roll som de har som föräldrar. Alla föräldrar får ta del av vår handlingsplan mot droger.

Resultat

Utifrån den uppföljning jag fått in av personalen i juni samt elevenkäten Personligt2010 drar jag följande slutsatser;

Målet att alla elever upplever studiero och känner glädje, trygghet och trivsel i den dagliga verksamheten uppfylls i hög grad.

Målet att alla elever upplever att de möts med respekt och behandlas lika uppfylls i hög grad.

Målet att ingen utsätts för kränkande behandling eller mobbning är inte uppfyllt.

Målet att alla elever bemöts på ett sätt som främjar ett jämställt liv och som motverkar traditionella könsmonster uppfylls i hög grad.

Målet att får god kunskap om hälsa, goda matvanor och om vikten av fysisk aktivitet är helt uppfyllt.

Målet att alla elever har en sådan kunskap och självkänsla att de säger nej till tobak, alkohol och droger är inte uppfyllt.

Analys och bedömning av måluppfyllelse

I elevenkäten svarar 92 % att de känner sig trygga och trivs i skolan. Svaren ligger på Strömbackas snittvärde och något över.

Det senaste läsåret har jag inga dokumenterade fall av direkta kränkningar men programmen är pojkdominerande och språkbruket är tyvärr lite då och då stötande och grovt. Personalen har ett kontinuerligt arbete med att förklara, ibland förmana och aktivt ta dialogen med ungdomarna kring detta.

Enkätsvaren visar att 32 % av eleverna röker någon gång i veckan eller någon gång i månaden. Det är en hög siffra och här finns ett fortsatt arbete framför oss.

Här vill jag ännu en gång lyfta fram våra årliga kick-off dagar med årskurs 1 elever på FP och IP.

I envärderingsövning får eleverna ta ställning till hur de ska förhålla sig till alkohol och vilka konsekvenser ett felaktigt beslut kan få. Ett ypperligt tillfälle där vi i dialog kan samtala om hur vi ska förhålla oss så att vi tillsammans kan vara delaktiga i och skapa den undervisningssituation som både är lärande och trivsamt.

En av lärarna i svenska har inkluderat sex och samlevnadsundervisning som en del av svenskan. Hon har dessutom varit drivande till att starta UF-företag med IP-elever där de som slutprodukt kan visa upp en diktbok ”Svetsket kärlek svarvad på Strömbacka”.

Ett av målen har som delmål god hälsa. Några lärare har startat upp lektionerna med promenader då det varit lämpligt. Detta har blivit ett uppskattat inslag på framförallt verkstadstimmarna på fordonsprogrammet. I enkätsvaren kan man se att 28 % av eleverna har svarat att de erbjuds minst 30 minuters fysisk aktivitet varje skoldag. Värdet ligger över genomsnittet på Strömbacka.

Utvecklingsområden / Åtgärder för förbättring

Vi behöver fortsätta våra ansträngningar och att föra dialog med eleverna om hur vi ska bete oss mot varandra. Alla har rätt att må bra och alla ska ges förutsättningar för att lyckas.

Vi behöver fortsätta på den tuffare linjen mot våra rökare. Förståelsen och respekten för att en del faktiskt reagerar mot cigarettroken och den egna insikten hos rökarna kring rökningens skadeverkningar behöver tydliggöras.

Rektor kommer att erbjuda rökavvänjningsgrupper för dem som vill sluta röka.

Elevernas ansvar och inflytande

De demokratiska principerna att kunna påverka, vara delaktig och ta ansvar ska omfatta alla elever. Elevernas ansvar för att planera och genomföra sina studier samt deras inflytande på såväl innehåll som former ska vara viktiga principer i utbildningen. Enligt skollagen åligger det alla som arbetar i skolan att verka för demokratiska arbetsformer (1 kap. 2 och 9 §§).

(1994 års läroplan för de frivilliga skolformerna, LPF 94)

Alla förskolor/skolor ska avsätta tid och ge förutsättningar för en utvecklad elevdemokrati. I arbetet ska skolan bl.a. använda aktuella utvecklingsområden i Piteå som eleverna kan påverka.

(Barn- och utbildningsplan, Piteå kommun)

I kvalitetsenkäten går det att läsa följande under samlingsrubriken ”Inflytande”

72 % anser att de vuxna bryr sig (Strömbacka 72,1 %)

52 % anser att de vuxna låter dem vara med i planeringsarbetet (Strömbacka 53,4 %)

85,7 % anser att de själva tar hänsyn till andras synpunkter (Strömbacka 88,5 %)

42 % anser att de har inflytande i klassrådet (Strömbacka 38,9 %)

22,4 % anser att de har inflytande i elevrådet (Strömbacka 23,7 %)

I kvalitetsenkäten går det att läsa följande under samlingsrubriken ”Lärande”

68 % anser att skolan gör dem nyfikna på att lära sig mer (Strömbacka 50,9 %)

86 % anser att de får den hjälp de behöver (Strömbacka 85,1 %)

83,6 % anser att de får tydlig information om hur de lyckas (Strömbacka 72,4 %)

51,1 % anser att utvecklingssamtalen är meningsfulla (Strömbacka 48,4 %)

79,5 % anser att skolan ställer lagom höga krav (Strömbacka 78,4 %)

82 % anser att arbetstakten är lagom (Strömbacka 56,1 %)

85,7 % anser att de får kunskap som de tror att de får nytta av (Strömbacka 71,7 %)

I kvalitetsenkäten går det att läsa följande under samlingsrubriken ”Undervisning”

54 % anser att undervisningen är omväxlande (Strömbacka 46,6 %)

26 % anser att de har tillgång till dator och Internet under lektionerna (Strömbacka 51,2 %)

8 % anser att de arbetar med ljud, bild eller film under lektionerna (Strömbacka 21,9 %)

84 % anser att de vuxna ger samma möjligheter åt pojkar och flickor (Strömbacka 82,4 %)

89,8 % anser att de blir rättvist behandlade av andra vuxna i skolan (Strömbacka 84,3 %)

75,5 % anser att de har lagom mycket läxor och prov (Strömbacka 64 %)

Utvecklingssamtal

Det är nu en rutin att genomföra minst ett utvecklingssamtal/termin, ibland fler. Detta är ett informations- och dialogmöte där mentorn tillsammans med elev/vårdnadshavare har ett konstruktivt samtal om hur studierna går, vad som väntar framöver och vilka anpassningar som är aktuella.

I kvalitetsenkäten 2009 redovisas att 74 % av eleverna tycker att utvecklingssamtalen är meningsfulla. I dessa samtal deltar även vårdnadshavarna.

Verksamhetens mål

Vi använder de uppnående mål som finns med i BUN-planen från 2007.

Alla elever känner ansvar, inflytande och delaktighet i sitt eget lärande

Alla elever känner att de har inflytande och valmöjligheter inom skolans utbud

Alla föräldrar känner att skolan anser att deras delaktighet och engagemang är viktig för deras barns utveckling.

Alla föräldrar har kännedom om skolans mål och arbetssätt

Metoder för att nå målen

Personalen har tagit del av resultaten och för dialog med sina klasser om hur de ska utveckla sina lektioner.

Vi fortsätter arbetet med att utveckla IUP

Insatser behövs för att förbättra elevrådets delaktighet i verksamheten.

Resultat

Alla elever känner ansvar, inflytande och delaktighet i sitt eget lärande

Målet uppfyllt i hög grad

Alla elever känner att de har inflytande och valmöjligheter inom skolans utbud

Målet uppfyllt i hög grad

Alla föräldrar känner att skolan anser att deras delaktighet och engagemang är viktig för deras barns utveckling.

Målet uppfyllt i hög grad

Alla föräldrar har kännedom om skolans mål och arbetssätt

Målet uppfyllt i hög grad

På föräldraträffen till årskurs 1 föräldrarna togs detta upp som en informationspunkt.

Analys och bedömning av måluppfyllelse

Personalen jobbar aktivt, både i stort och smått, för att få eleven delaktig. Vi har samtliga en gemensam arbetsmiljö och strävar efter ett delaktigt och trivsamt klimat.

De har varit svårt att få eleverna engagerade i frågor som inte direkt är kopplade till undervisningssituationen. Här behövs en kontinuerlig dialog med eleverna för att förbättra engagemanget.

Vi har senaste året fokuserat på att ha tidiga kontakter med föräldrarna och på så sätt hjälpas åt i vår gemensamma strävan att få eleven att utvecklas både kunskapsmässigt men även värderingsmässigt. Det har upplevts positivt av föräldrarna.

Utvecklingsområden / Åtgärder för förbättring

Ett område som eleverna har påpekat är bristen på elevutrymmen i hus Atle. Vi ser kommande år över möjligheterna att skapa ett uppehållsrum som idag används på annat sätt.

Utbildningsval - arbete och samhällsliv

De frivilliga skolformerna ska nära samverka med den obligatoriska skolan, med arbetslivet, med universiteten och högskolorna och med samhället i övrigt. Detta krävs för att eleverna ska få en utbildning av hög kvalitet och få underlag för val av kurser på den utbildning eleven går, vidare studier eller yrkesverksamhet. Det är särskilt viktigt att skolan samarbetar med arbetslivet om den yrkesförberedande utbildningen. Genom att arbetslivet fortlöpande förändras när det gäller behovet av kompetens och rekrytering av arbetskraft inom olika områden har studie- och yrkesvägledning i vid mening stor betydelse. Universitet och högskolor, arbetsförmedlingar, näringsliv samt arbetsmarknadens parter och branschorganisationer har därför viktiga roller i informationen till skolorna och deras elever.

(1994 års läroplan för de frivilliga skolformerna, LPF 94)

Verksamhetens mål

Eleverna ska få en utbildning som gör dem attraktiva på arbetsmarknaden.
Alla elever ska få minst 15 % av studietiden förlagd ute på företag.
Vi vill genomföra minst 2 gärna 3 program/branschråd per program/inriktning.
Företag och fackliga företrädare inbjuds för information i årskurs 2 och 3 på transportinriktningen.
Öka antalet elever som är med i ett UF – företag.

Metoder för att nå målen

Personalen har en nära dialog med elever och företagarna.
Vi initierar till samverkansträffar med branschen.
Vi bjuder in företag och fackliga företrädare till information i åk2 och 3 på transportinriktningen.

Resultat

Eleverna är attraktiva på arbetsmarknaden
De elever som tar ansvar för sin utbildning och lämnar Strömbackaskolan med fullständiga betyg har framtiden för sig. De största företagsbehoven ser vi i nuläget på inriktningarna Transport och Plåt och svets. Här är arbetsmarknaden het och företagen visar tidigt intresse för våra studerande.

APU

Skolverket har fastslagit att vi ska ha eleven ute på APU minst 15 % av studietiden. Vi får ut eleverna i denna omfattning, men det har varit svårt att få ut hela klasser samtidigt på inriktningarna Maskinbearbetning och Personbiltteknik. På båda dessa inriktningar innebär detta att vi har fler bokade timmar i verkstäderna och jobbigare att ha pedagogiska scheman. Speciellt märkbart är detta på IP.

UF –företag

Vi har det senaste året bedrivit UF –företag på gymnasiesärskolan och på Industriprogrammet.

Analys och bedömning av måluppfyllelse

I nuläget får vi ut eleverna 15 % av studietiden på apu, dock med vissa svårigheter. På inriktningarna maskinteknik och personbilteknik har vi halva klassen ute i taget. Detta ger logistiska och pedagogiska problem eftersom klasserna ska synkas mot kärnämnen.

Programråd och branschrådsträffar har inte kunnat genomföras enligt plan. I några fall har branschen inte kunnat prioritera träffarna och i ett fall fick vi på skolan ställa in ett branschråd.

För första gången har ett UF-företag på IP bedrivits. Roligt, men det har även varit en ganska svår resa på grund av anpassningsbehov som inte fullt ut kunnat tillgodoses.

Utvecklingsområden / Åtgärder för förbättring

Programrådsträffarna på FP och IP kan ses som färskvara och behöver ständigt en översyn. Personal på företag byts ut och behöver sättas in i vilket uppdrag de har gentemot skolan. Även vårt ansvar och uppdrag gentemot företagen behöver ses över. Vi har nu på inriktningen Transport för 2:a året ett gemensamt branschråd inom 4-kanten.

Handledarutbildningen behöver utvecklas. Här kanske vi får draghjälp av branschen på transport. Vi väntar på beslut i en EU- ansökan ”förare på väg”. I denna finns avsatta medel för en person som bl.a. ska hålla i handledarutbildningar. Beslut väntas i december.

Vi ska sträva efter att på Maskinteknik få ut hela klasser samtidigt så att den trånga sektorn, tid i verkstaden, förbättras.

Vi fortsätter insatser för att utöka antalet UF –företag på sektorn.

Bedömning och betyg

Betyget uttrycker i vad mån den enskilda eleven har uppnått de kunskapsmål som uttrycks i kursplanen för respektive kurs och som definieras i betygsriterier.

(1994 års läroplan för de frivilliga skolformerna, LPF 94)

Verksamhetens mål

Ett övergripande mål för det pedagogiska arbetet är att eleven ska fullfölja sina studier och uppnå ett slutbetyg.

Metoder för att nå målen

Här finns inget enkelt förlösande helhetsrecept. Vi tror dock att vi ser några delar som är av betydelse. Eleven behöver bli sedd, hörd och bekräftad. En elev som känner ett innanförskap trivs, blir delaktig, motiverad och växer.

När vi ser att en elev har studiesvårigheter så behövs en skräddarsydd lösning för just denna elev. Här har vi utmärkta möjligheter med tanke på de professioner som finns runt eleven.

Resultat

Läsåret 09/10 har totalt 50 av 54 avgångselever lyckas uppnå ett slutbetyg. Visst kan man anse att det är 4 för mycket. Det som dock inte syns i betygen är att 25 av dessa elever hade med sig en KES från grundskolan och ansågs ha uppenbara studiesvårigheter i ett eller flera ämnen.

Utifrån den utgångspunkten så anser jag att årets resultat får ses som en framgång och ett erkännande för lärarnas och elevvårdspersonalens enträgna insatser.

	Slutbetyg			Samlat betygsdokument		
	LÅ09/10	08/09	07/08	LÅ09/10	08/09	07/08
FP	96%	100 %	96 %	4 %	---	4 %
IP	88 %	91 %	96 %	12 %	9 %	4 %

I tabellen nedan visas det genomsnittliga betygsvärdet på FP och IP under de senaste åren. Poängsumman tas fram på följande sätt. Eleven får 0p för IG, 10p för G, 15 p för VG och 20p för MVG. Betygspoängen summeras och delas med antal betyg. Även kurslängden påverkar betygsvärdet.

Lärarnas, specialpedagogens, kurators, skolsköterskans och studievägledarens beslutsamhet att hjälpa och stötta eleverna fram till målnöret värmer långt in i hjärtat.

	Pojkar			Flickor		
	2010	2009	2008	2010	2009	2008
FP	12,082	11,659	12,193	9,839	13,788	10,619
IP	12,760	12,801	12,623	---	---	---

Analys och bedömning av måluppfyllelse

Det är alltid svårt att göra definitiva utsagor utifrån statistikuppgifter. De bör nog ses som indikatorer för att se vart det blåser. Att jämföra slutbetyg är en indikator som kan vara intressant att studera närmare. Dock bör man ha i minnet att det inte är samma elever som studeras, inte heller organisatoriskt samma förutsättningar mellan olika år.

Det gångna läsåret var ett bra år trots att vi inte nådde upp till historiens bästa läsåret om man ser på statistiken som var läsåret 06/07.

Medianbetyget för intagna FP -elever 2007, 189p (dvs. de som nu gick ut i juni10)

Medianbetyget för intagna IP -elever 181p

Medianbetyget för intagna FP -elever 2006 186p (dvs. de som nu gick ut i juni09)

Medianbetyget för intagna IP -elever 183p

Medianbetyget för intagna FP -elever 2005 180p (dvs. de som nu gick ut i juni08)

Medianbetyget för intagna IP -elever 192p

Detta ger informationen att intagna elever på FP har ungefär samma medelpoäng. Däremot har de intagna eleverna på IP ett klart lägre medelvärde 2007 än 2005.

Utvecklingsområden / Åtgärder för förbättring

Programmen är pojkdominerade. Vi behöver göra insatser för att bryta den könsspärr som finns och få in fler flickor till programmen.

När vi gör våra betygsjämförelser så stannar detta vid kärnämnen och totala meritvärden. Vi behöver analysera karaktärsämnen mer. De flesta som tas in på ett yrkesförberedande program söker programmet just pga. yrkeskurserna.

Uppföljning av likabehandlingsplanen

En likabehandlingsplan finns upprättad för Strömbackaskolan. Den reviderades under vårterminen10 och finns tillgänglig för all personal på skolans hemsida.

Inga fall av kränkande särbehandling har utretts detta läsår.

Utvecklingsområden / Åtgärder för förbättring

Vi kommer att göra en utvärdering av likabehandlingsplanen detta läsår.

En arbetsgrupp har tillsatts på Strömbacka för att ta fram en handlingsplan mot nätmobbning.

Tabellbilagor

Fordonsprogrammet(FP) och Industriprogrammet(IP)

Meritvärde, genomsnitt	Alla	Pojkar	Flickor	
Genomsnittligt meritvärde	FP	12,001	12,082	9,839
	IP	12,760	12,760	---

Elever med slutbetyg efter 4 år

Andel elever i % med slutbetyg efter 4 års studier	FP	96%(27 av 28)
	IP	88%(23 av 26)

Betyg nationella prov, procentuell fördelning på betygsnivåer

Fordonsprogrammet

Ämne	MVG	VG	G	IG
Svenska B	--	38 %(9)	58 %(14)	4 %(1)
Engelska A	--	39 %(13)	61 %(20)	---
Matematik A	--	4 %(1)	54 %(13)	42 %(10)

Industriprogrammet

Ämne	MVG	VG	G	IG
Svenska B	--	26 %(6)	65 %(15)	9 %(2)
Engelska A	4,5%(1)	39 %(9)	52 %(12)	4,5 %(1)
Engelska B	---	44%(4)	44%(4)	12%(1)
Matematik A	5%(2)	12 %(5)	63 %(26)	20 %(8)

Slutbetyg i kärnämnen, procentuell fördelning på betygsnivåer

Ämne		MVG	VG	G	IG
Svenska A *	FP	4%(1)	25%(7)	71%(20)	---
	IP	---	25%(7)	71%(17)	4%(1)
Svenska B *	FP	---	30%(8)	59%(16)	11%(3)
	IP	---	21%(5)	71%(17)	8%(2)
	IP	---	24%(6)	64%(16)	12%(3)
Matematik A	FP	4%(1)	18%(5)	71%(20)	7%(2)
	IP	---	4%(1)	96%(24)	---
Estetisk verksamhet	FP	7%(2)	57%(16)	32%(9)	4%(1)
	IP	4%(1)	60%(15)	36%(9)	---
Idrott och hälsa	FP	18%(5)	32%(9)	43%(12)	7%(2)
	IP	16%(4)	36%(9)	48%(12)	---
Naturkunskap A	FP	---	21%(6)	75%(21)	4%(1)
	IP	---	4%(1)	92%(23)	4%(1)
Religionskunskap A	FP	---	4%(1)	96%(27)	---
	IP	---	12%(3)	84%(21)	4%(1)
Samhällskunskap A	FP	4%(1)	14%(4)	78%(22)	4%(1)
	IP	---	8%(2)	92%(22)	---

* Inkluderar Svenska som andraspråk